



Information DTA- bzw. EZAG Datei- Übermittlung an Bank/Post

09. Juni 2009

Einleitung

Ein Zahlungsauftrag wird vom Kreditorenmodul im „Schritt 3“ resp. aus dem Lohnmodul an die Bank übermittelt.

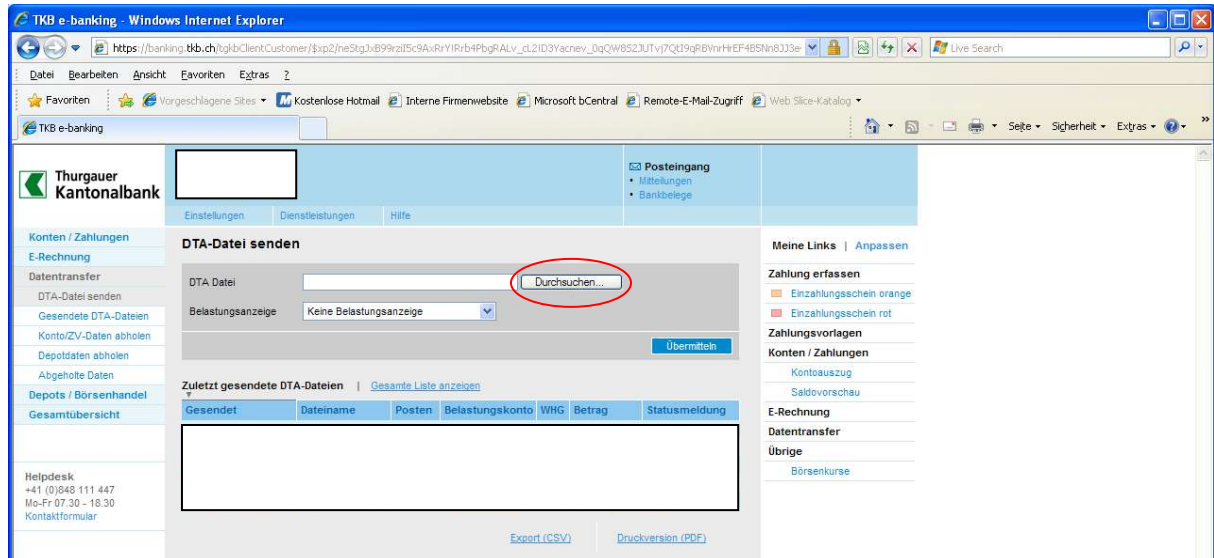
Pinus Software stellt eine DTA -Datei (Bank) oder eine EZAG-Datei (Post) zur Verfügung. Der Datenpfad wird beim Internetaufruf im Clipboard gespeichert. Er kann bei Bedarf im Internet mit SHIFT + Insert resp. mit Ctrl + v abgerufen werden.

Mit den aktuellsten Versionen der gängigen Internet-Browsern wird der Abruf der Datei (DTA- bzw. EZAG-Datei) nicht mehr gleich unterstützt wie bis anhin.

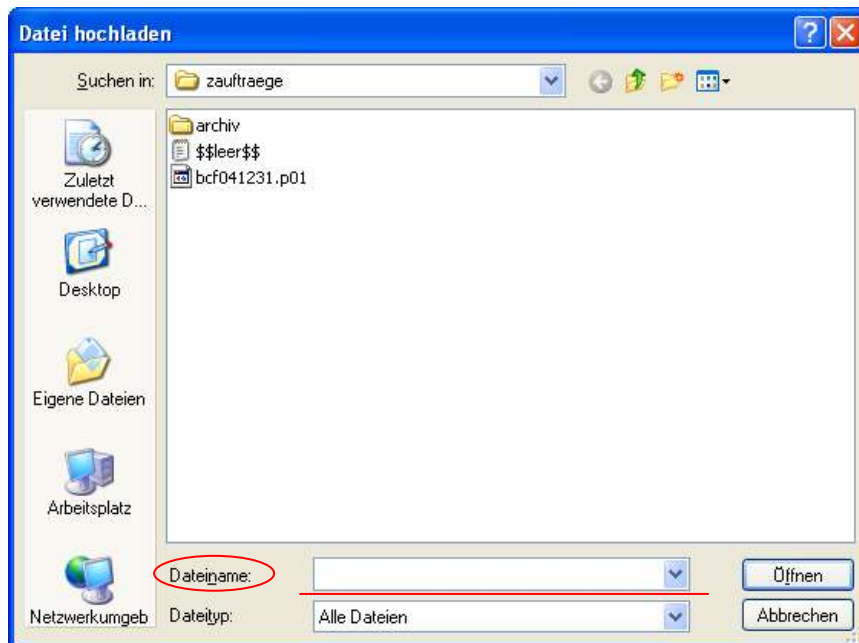
Die nachstehenden Ausführungen erläutern Ihnen, wie Sie vorgehen müssen.

Internet Explorer 8

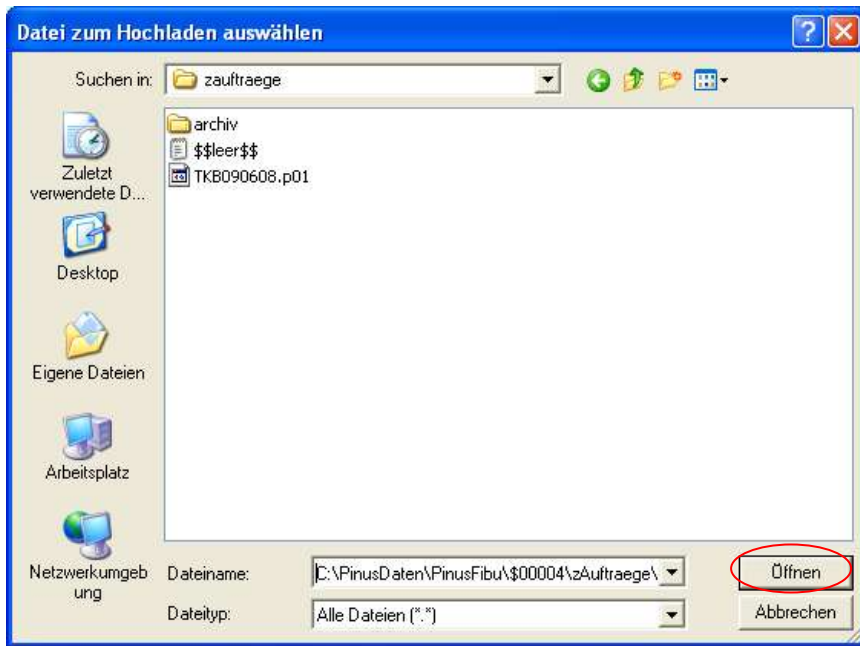
Nach dem Login in Ihr Finanzinstitut wählen Sie die Funktion zur Sendung der DTA-Datei.



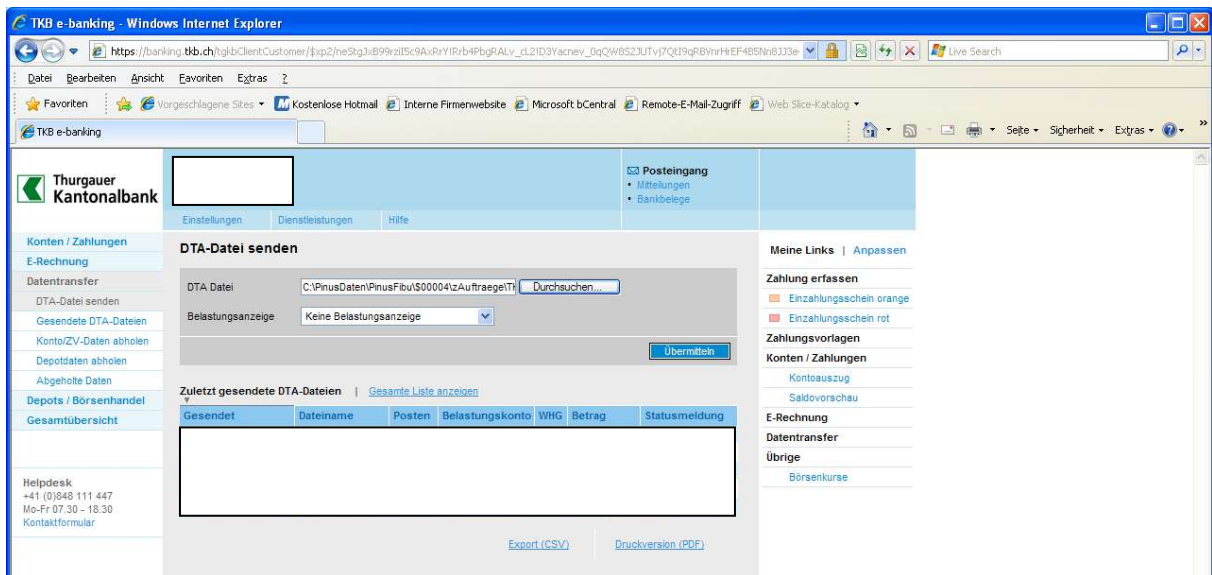
Klicken Sie auf < Durchsuchen> und Sie gelangen auf eine entsprechende Maske <Datei hochladen>:



Setzen Sie den Cursor ins leere Feld 'Dateiname' und fügen Sie mit Shift + Insert oder mit Ctrl + v den Datenpfad automatisch ein.

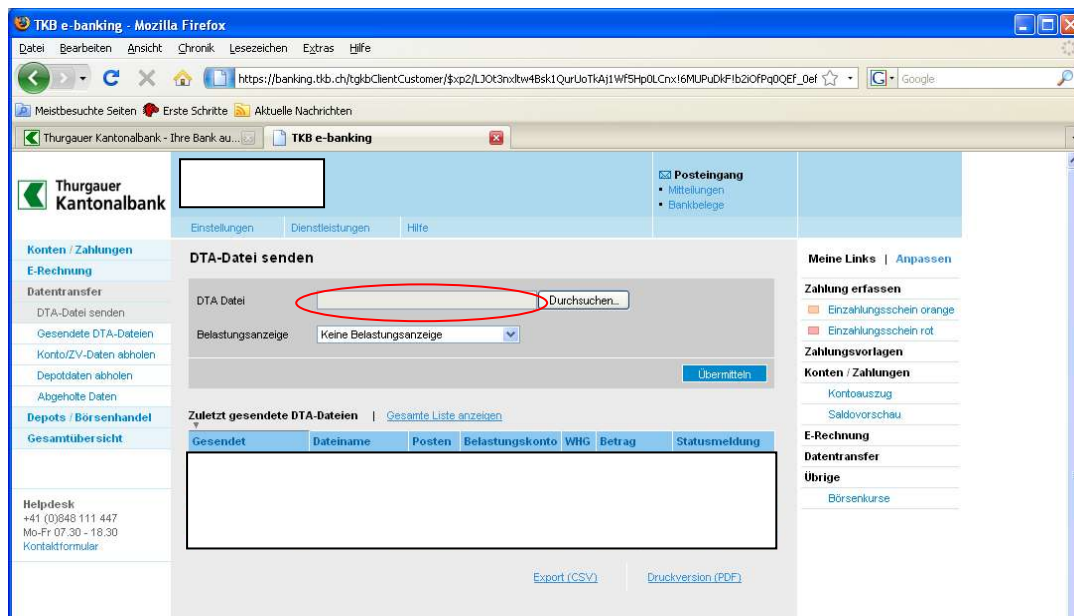


Nun gelangen Sie mit <Öffnen> auf die Anfangsansicht zurück, der Zahlungsauftrag ist hinterlegt und kann anschliessend übermittelt werden.

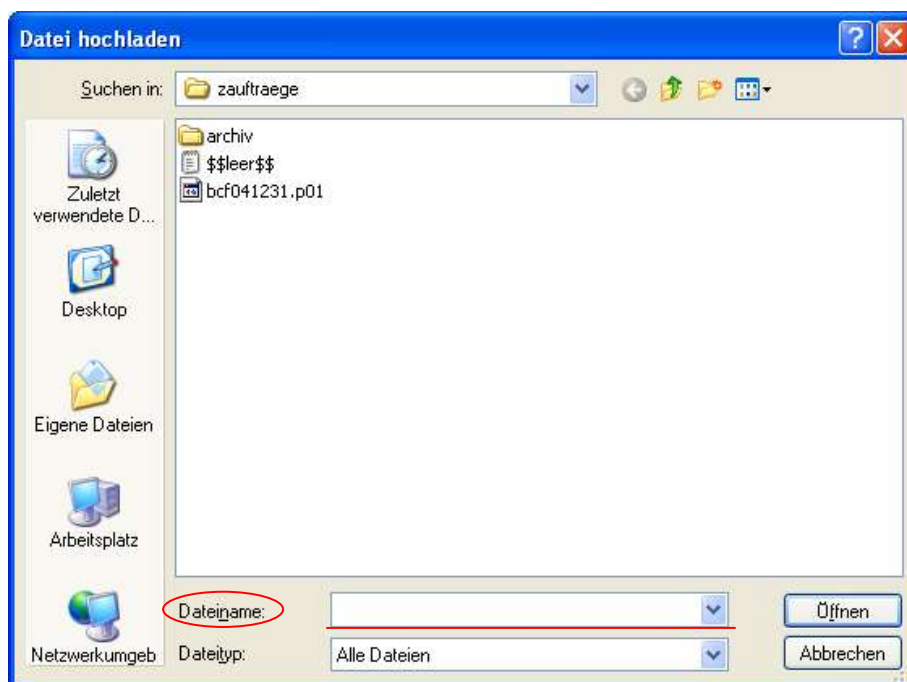


Mozilla Firefox 3

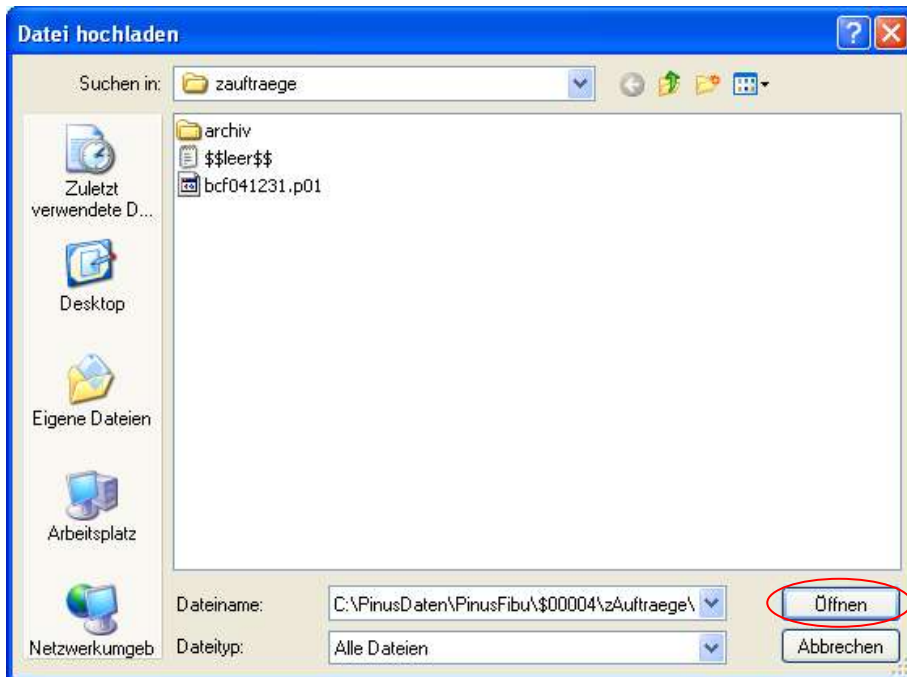
Nach dem Login in Ihr Finanzinstitut wählen Sie die Funktion zur Sendung der DTA-Datei.



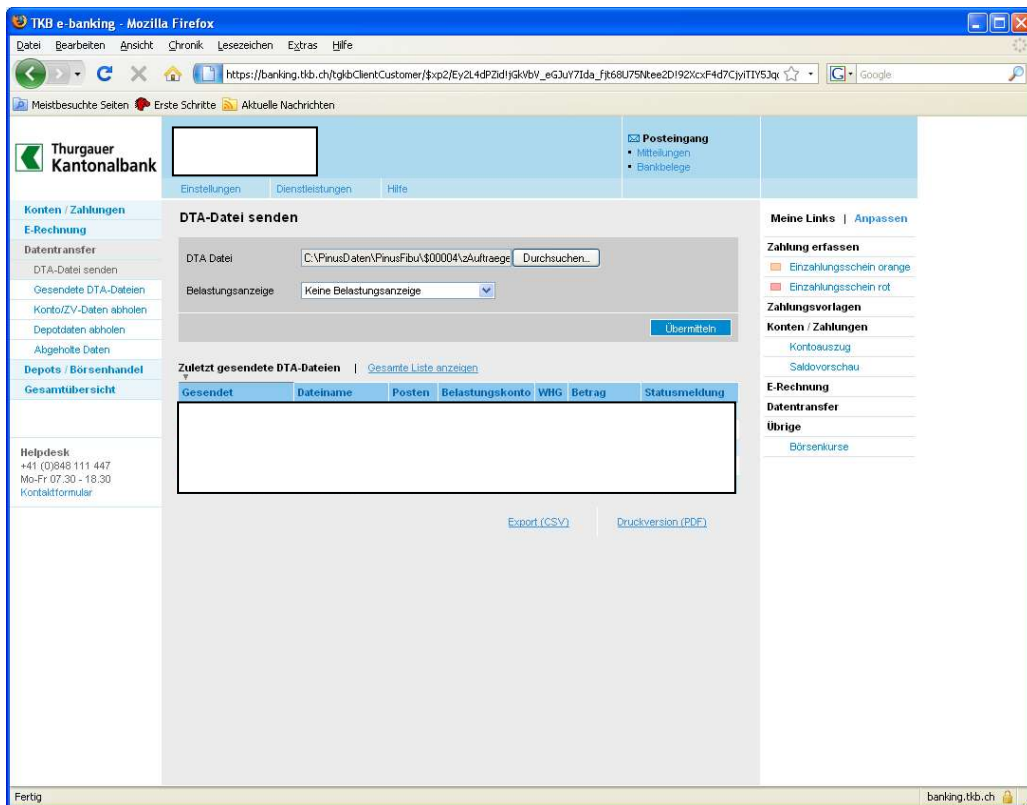
Klicken Sie ins leere Feld ‚DTA-Datei‘ und Sie gelangen auf eine entsprechende Maske <Datei hochladen>:



Setzen Sie den Cursor ins leere Feld, ‚Dateiname‘ und fügen Sie mit Shift + Insert oder mit Ctrl + v den Datenpfad automatisch ein.

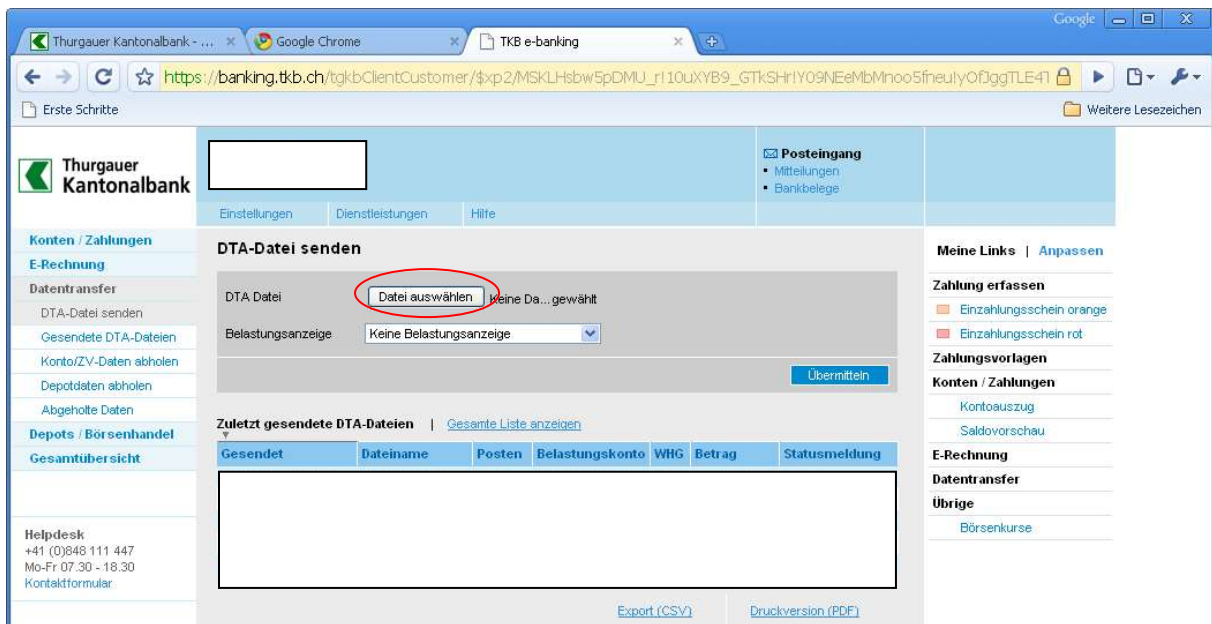


Nun gelangen Sie mit <Öffnen> auf die Anfangsansicht zurück, der Zahlungsauftrag ist hinterlegt und kann anschliessend übermittelt werden.

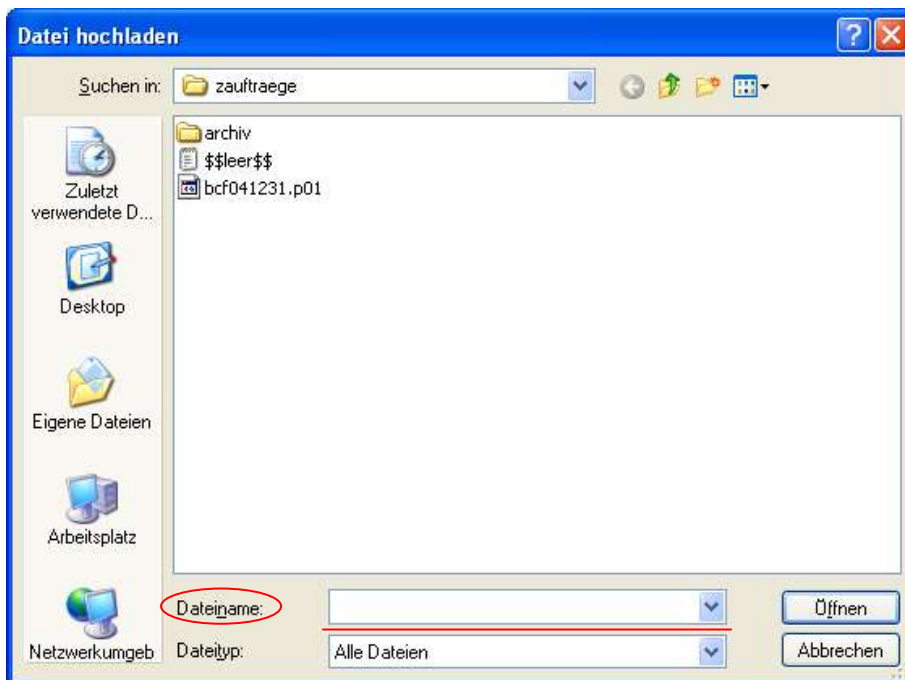


Google Chrome resp. Apple Safari

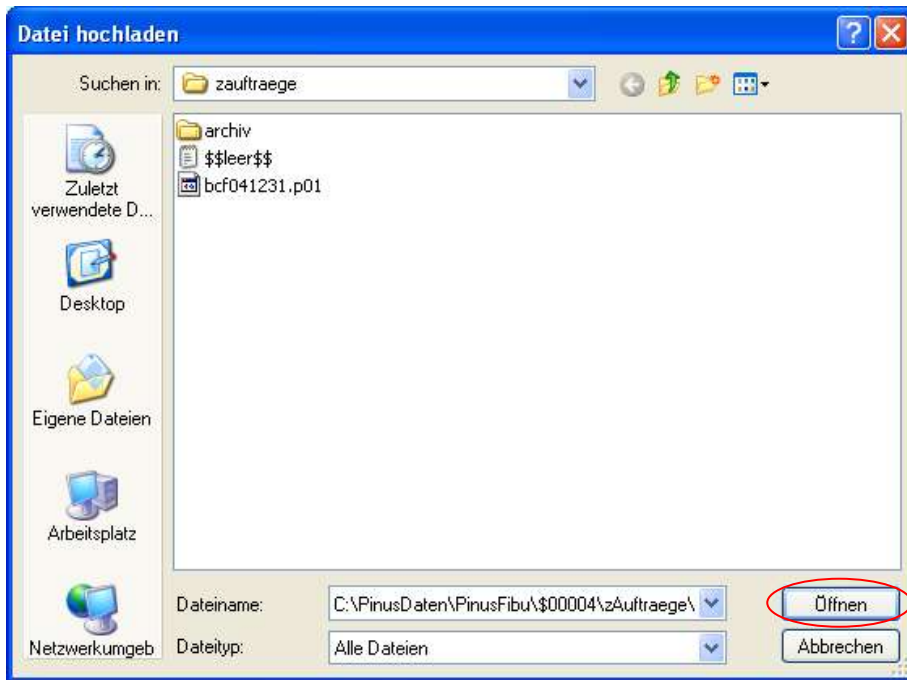
Nach dem Login in Ihr Finanzinstitut wählen Sie die Funktion zur Sendung der DTA-Datei.



Klicken Sie auf <Datei auswählen> und Sie gelangen auf eine entsprechende Maske <Datei hochladen>:



Setzen Sie den Cursor ins leere Feld 'Dateiname' und fügen Sie mit Shift + Insert oder mit Ctrl + v den Datenpfad automatisch ein.



Danach gelangen Sie mit <Öffnen> auf die Anfangsansicht zurück, der Zahlungsauftrag ist hinterlegt und kann übermittelt werden.

